

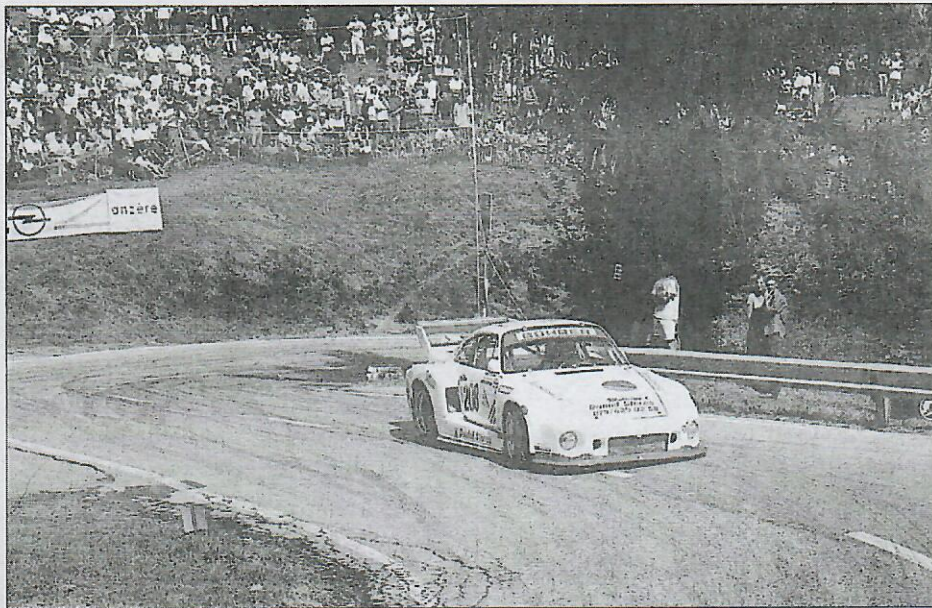
# La 25<sup>e</sup> édition à Alain Pfefferlé

La pluie a empêché les pilotes de monoplaces de réaliser le meilleur temps de la journée à la course de côte d'Ayent-Anzère. Le Sédunois en a profité pour s'imposer sur sa Porsche 935 Turbo.

La 25<sup>e</sup> édition de la course de côte d'Ayent-Anzère, théâtre hier de la 7<sup>e</sup> épreuve du championnat suisse automobile, n'est pas revenue, comme on pouvait logiquement s'y attendre à une monoplace, mais bien à une voiture fermée. En l'occurrence la Porsche 935 Turbo du Sédunois Alain Pfefferlé. Celui-ci a en effet pu disputer chacune des deux manches de course sur une piste sèche, alors que les pilotes de monoplaces, à commencer par Bossy, Antille, Murisier, Pillonel et Zeller, ont couru sur une piste humide, lors de la première montée de course, juste après une brève averse. Et comme le classement général est établi à l'édification des deux manches, on comprend rapidement qu'Alain Pfefferlé a eu dans les dieux de la météo des alliés particulièrement importants pour inscrire son nom au palmarès de la 25<sup>e</sup> édition. Cela ne saurait toutefois diminuer les mérites du pilote sédunois qui a une nouvelle fois négocié les 3,5 km de course avec une grande maestria. Au terme de la première manche de course, il avait, par exemple, très bien contenu les assauts de la redoutable Lancia Delta S4 du Bâlois Bruno Lanniello, son grand rival dans le groupe Interwiss (1'43"85 contre 1'44"06).

## Bossy, le plus rapide

Au niveau de la meilleure performance de la journée sur une seule montée, on relèvera qu'elle a été réalisée par le Jurassien Roland Bossy. Au volant de sa formule 3000, le pi-



Le Sédunois Alain Pfefferlé (Porsche 935 Turbo) s'est brillamment imposé devant la formule 3000 du Jurassien Roland Bossy.

lote de Porrentruy a en effet arrêté les chronos en 1'37"27 lors de la seconde manche de course. Un temps donc largement inférieur à ceux réalisés par Pfefferlé (1'43"95 et 1'44"89), mais son chrono de 1'59"37, obtenu lors de la première manche de course sur une piste détrempée, ne devait pas lui permettre de déloger Alain Pfefferlé à l'addition des deux manches (3'36"74 contre

3'28"74). Il devait néanmoins s'avérer suffisant pour terminer au deuxième rang du classement général devant la formule 3 du Bernois Andreas Bähler (3'36"67), la VW Golf GTI du Glaronnais Edy Kamm et l'Opel Kadett GTE du Schaffhousis Fritz Erb qui, tous trois, ne s'attendaient pas à figurer en si bonne position. Deuxième meilleur pilote de monoplace, le Sierrois Jean-Claude Antille

s'est quant à lui classé au 6<sup>e</sup> rang du classement général. Sans la pluie, il aurait pu prétendre à une excellente deuxième place au scratch derrière Bossy. Autre bénéficiaire de la pluie qui a ralenti les monoplaces, Dominique Chabod (Saint-Maurice, Renault 5 Turbo) a pu se glisser parmi les huit premiers du classement général tout en remportant la classe jusqu'à 2500 cm<sup>3</sup> du groupe IS.

## Pillonel et Murisier ont fait jeu égal

Quant à Yann Pillonel (Anzère, 10e) et Jean-Daniel Murisier (Orsières, 12e), qui, tout comme Roland Bossy, couraient pour la première fois à Anzère avec une monoplace de formule 3000, ils n'ont pas connu la réussite escomptée.

La pluie de la première montée de course leur a en effet empêché de déceler les li-

mites de leur nouvelle voiture. Lors de la seconde montée de course, disputée sur le sec, ils ont fait pratiquement jeu égal en étant respectivement chronométrés en 1'41"31 et 1'41"01, mais se sont tout de même révélés moins rapides que les meilleurs pilotes de F3, Jo Zeller (1'38"07), Michel Frey (1'38"87) et Andreas Bähler (1'38"55). LAURENT MISSBAUER

## Plusieurs victoires valaisannes

Alain Pfefferlé (47 ans) avait le sourire des grands jours en sortant sa Porsche 935 Turbo du parc fermé. Et il y avait de quoi! «Le fait de remporter la 25<sup>e</sup> édition d'une course à laquelle j'ai participé à vingt-trois reprises me fait bien entendu très plaisir. J'aurais cependant eu encore plus de plaisir si j'avais pu poursuivre mon duel avec Lanniello dans la seconde manche de course. Je l'avais battu de deux dixièmes dans la première montée de course, avant qu'il connaisse des problèmes dans la seconde manche», relevait Pfefferlé, tout souriant. Un sourire dont il ne se départira pas lorsque Bernard Pillonel, vice-président du comité d'organisation de la course de côte, lui a lancé: «Alors, content de passer un mois de vacances à Anzère?» Il faut en effet savoir que les organisateurs de la course de côte offrent des semaines de vacances à Anzère au vainqueur du jour. Gageons que des vacances à Anzère auraient fait davantage plaisir au Jurassien Bossy qu'au Sédunois Pfefferlé... Outre Pfefferlé, un autre Sédunois s'est mis particulièrement en évidence à Anzère. Il s'agit d'André Vultagio (Peugeot 106) qui ne s'est pas seulement contenté de réaliser le meilleur temps dans la classe jusqu'à 1600 cm<sup>3</sup> du groupe A devant ses collègues de marque André Savary et Patrick Luisier, mais qui s'est également permis le luxe de réaliser le meilleur temps absolu du rou-

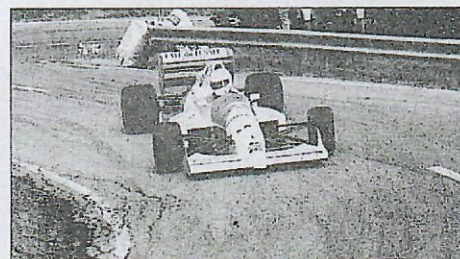


Dominique Chabod (Saint-Maurice) s'est imposé dans la classe jusqu'à 2500 cm<sup>3</sup> du groupe IS avec sa Renault 5 Turbo.

pe A devant Eric Nanchen (Saxon, Opel Astra GSi), vainqueur dans la classe jusqu'à 2000 cm<sup>3</sup>, et Joe Wyss (Häutligen, Ford Escort Cosworth). Chapeau! Chapeau aussi à Dominique Salamin (Grimentz).

deuxième dans la catégorie B des F3, à Jean-Marc Dumoulin (Le Châble, Seat Ibiza), deuxième dans la classe jusqu'à 2000 cm<sup>3</sup> du groupe A, à Pierre Contat (Monthev, Porsche 911 Carrera

RS), deuxième dans la Coupe Porsche, et à Stéphane Riland (Anzère), troisième en formule Ford 1600. Enfin, Roger Rey (Sierre) a été contraint à l'abandon dans la seconde manche de course. LM



Jean-Daniel Murisier (12e): des débuts difficiles en formule 3000 pour le pilote d'Orsières.

missbauer